



171412340891

检测报告

(编号: NHJC-A-2021-1612)

委托单位: 兴国兴氟化工有限公司

委托项目: 兴国兴氟化工有限公司污染源检测

江西省南环检测技术有限公司

二零二一年九月二十二日



声 明

- 一、遵守国家相关法律法规的规定，遵循客观独立、公平公正、诚实信用原则，恪守职业道德，承担社会责任。
- 二、检测人员均受《质量管理体系》的约束，遵守其中各项条款规定的要求，并准确、科学、公正地完成的检测任务。
- 三、不受来自内外部的、不正当的商业、财务和其他方面的压力和影响，保证检验检测数据、结果的真实、客观、准确和可追溯。
- 四、在检验检测活动中所知悉的国家秘密、商业秘密和技术秘密负有保密义务，保证不将客户提供的技术资料及技术成果用于开发工作。
- 五、使用本报告的个人和单位，必须对本报告上的所有数据负有保密的义务。未经本公司书面同意，不得将本报告内容发表在任何新闻媒体及公开场合，不得利用本报告进行任何商业运作。
- 六、无签发人签字的报告无效。未加盖“检验检测专用章”、“CMA”的报告无效。未经本公司批准，不得部分复制（全文复制除外）报告的内容。
- 七、不负责采样时，其检验检测数据、结果仅适用于客户提供的样品。

上述声明，请各方面给予监督。

单位：江西省南环检测技术有限公司
地址：江西省赣州市赣州经济技术开发区金岭西路 79 号（康加晖 D 栋）
电话：0797-5166209 E-mail: jiangxinanhuan@sina.com

检测报告

委托单位	全 称	兴国兴氟化工有限公司		
	地 址	兴国县洪门工业园 E 区		
	联系人	马勇	电 话	18170137988
检测类别	委托		采样日期	2021 年 08 月 27 日
项目名称	兴国兴氟化工有限公司污染源检测			
项目地址	兴国县洪门工业园 E 区			
检测类别 及项目	水质：pH、总硬度、溶解性总固体、硫酸盐、氯化物、铁、锰、铜、锌、铝、挥发性酚类、阴离子表面活性剂、氨氮、硫化物、总大肠菌群、菌落总数、亚硝酸盐、硝酸盐、氰化物、氟化物、碘化物、汞、砷、硒、镉、六价铬、铅、三氯甲烷、四氯化碳、苯、甲苯 土壤：pH、有机质、砷、镉、铬、铜、铅、汞、镍、锌、氟化物、萘烯、萘、芴、菲、蒽、荧蒽、芘、苯并(a)蒽、蒽、苯并(b)荧蒽、苯并(k)荧蒽、苯并(a)芘、茚并(1,2,3-cd)芘、二苯并(a,h)蒽、苯并(ghi)芘、六六六、滴滴涕			
说明	/			
报告日期	2021 年 09 月 22 日			
编制：南环 校核：南环 签发：南环				

水质检测结果表

检测项目	采样日期: 2021年08月27日			Ⅲ类
	☆1厂界外南侧居民 点地下水井	☆2厂界外北侧居民 点地下水井	☆3厂界外西侧居民 点地下水井	
pH (无量纲)	7.16	7.28	6.93	6.5-8.5
总硬度 (mg/L)	9.5	36.5	161	≤450
溶解性总固体 (mg/L)	29	81	423	≤1000
硫酸盐 (mg/L)	0.159	0.265	2.59	≤250
氯化物 (mg/L)	2.01	19.2	107	≤250
铁 (mg/L)	0.03	0.02 _L	0.02 _L	≤0.3
锰 (mg/L)	0.076	0.087	0.083	≤0.10
铜 (mg/L)	0.006 _L	0.006 _L	0.006 _L	≤1.00
锌 (mg/L)	0.004 _L	0.127	0.125	≤1.00
铝 (mg/L)	0.07	0.07 _L	0.07 _L	≤0.20
挥发性酚类 (mg/L)	0.0006	0.0004	0.0005	≤0.002
阴离子表面活性剂 (mg/L)	0.05 _L	0.05 _L	0.05 _L	≤0.3
氨氮 (mg/L)	0.096	0.121	0.125	≤0.50
硫化物 (mg/L)	0.005 _L	0.005 _L	0.005 _L	≤0.02
总大肠菌群 (CFU/100mL)	2.0	2.0	1.0	≤3.0
菌落总数 (CFU/mL)	18	35	86	≤100
亚硝酸盐 (以N计) (mg/L)	0.003 _L	0.003 _L	0.006	≤1.00
硝酸盐 (以N计) (mg/L)	1.59	3.84	13.0	≤20.0
氰化物 (mg/L)	0.001 _L	0.001 _L	0.001 _L	≤0.05
氟化物 (mg/L)	0.350	0.268	0.766	≤1.0
碘化物 (mg/L)	0.025 _L	0.025 _L	0.025 _L	≤0.08
汞 (mg/L)	0.00002 _L	0.00002 _L	0.00002 _L	≤0.001
砷 (mg/L)	0.007 _L	0.007 _L	0.007 _L	≤0.01
硒 (mg/L)	0.003 _L	0.003 _L	0.003 _L	≤0.01
镉 (mg/L)	0.0001 _L	0.0001 _L	0.0027	≤0.005
六价铬 (mg/L)	0.004 _L	0.004 _L	0.004 _L	≤0.05
铅 (mg/L)	0.001 _L	0.001 _L	0.001 _L	≤0.01
三氯甲烷 (ug/L)	0.4 _L	0.4 _L	0.4 _L	≤60
四氯化碳 (ug/L)	0.4 _L	0.4 _L	0.4 _L	≤2.0
苯 (ug/L)	0.4 _L	0.4 _L	0.4 _L	≤10.0
甲苯 (ug/L)	0.3 _L	0.3 _L	0.3 _L	≤700

备注: 1、☆1: N 26° 17' 11.23" E 115° 21' 10.67" ☆2: N 26° 17' 26.13" E 115° 20' 43.56"
☆3: N 26° 17' 37.41" E 115° 21' 19.21" ;
2、样品描述: ☆1微浑、☆2微浑、☆3微浑;
3、检测结果中L表示低于检出限;
4、总硬度: 1mmol/L的钙镁总量相当于100.1mg/L以CaCO₃表示的硬度;
5、所测项目符合《地下水质量标准》GB/T 14848-2017表1中Ⅲ类限值。

土壤检测结果表

检测项目	采样日期: 2021年08月27日				
	□1 厂区内	□2 厂界南侧	□3 厂界东北侧	限值	达标情况
pH (无量纲)	5.08	5.60	8.11	/	/
有机质(g/kg)	3.93	2.20	2.38	/	/
砷(mg/kg)	6.5	10.5	8.9	60	达标
镉(mg/kg)	0.37	0.23	1.19	65	达标
铬(mg/kg)	15	27	20	/	/
铜(mg/kg)	13	13	11	18000	达标
铅(mg/kg)	7.5	14.3	5.5	800	达标
汞(mg/kg)	0.045	0.017	0.081	38	达标
镍(mg/kg)	17	3	14	900	达标
锌(mg/kg)	62	37	57	10000	达标
氟化物(mg/kg)	1.28×10^3	1.26×10^3	1.39×10^3	5938	达标
萘烯(mg/kg)	0.09 _L	0.09 _L	0.09 _L	1367	达标
萘(mg/kg)	0.12 _L	0.12 _L	0.12 _L	4693	达标
芴(mg/kg)	0.08 _L	0.08 _L	0.08 _L	6060	达标
菲(mg/kg)	0.10 _L	0.10 _L	0.10 _L	2851	达标
蒽(mg/kg)	0.12 _L	0.12 _L	0.12 _L	10000	达标
荧蒽(mg/kg)	0.14 _L	0.14 _L	0.14 _L	3801	达标
芘(mg/kg)	0.13 _L	0.13 _L	0.13 _L	2851	达标
苯并(a)蒽(mg/kg)	0.12 _L	0.12 _L	0.12 _L	15	达标
蒾(mg/kg)	0.14 _L	0.14 _L	0.14 _L	1293	达标
苯并(b)荧蒽(mg/kg)	0.17 _L	0.17 _L	0.17 _L	15	达标
苯并(k)荧蒽(mg/kg)	0.11 _L	0.11 _L	0.11 _L	151	达标
苯并(a)芘(mg/kg)	0.17 _L	0.17 _L	0.17 _L	1.5	达标
茚并(1,2,3-cd)芘(mg/kg)	0.13 _L	0.13 _L	0.13 _L	15	达标
二苯并(a,h)蒽(mg/kg)	0.13 _L	0.13 _L	0.13 _L	1.5	达标
苯并(g,h,i)芘(mg/kg)	0.12 _L	0.12 _L	0.12 _L	2851	达标
六六六(mg/kg)	0.10 _L	0.10 _L	0.10 _L	0.3	达标
滴滴涕(mg/kg)	0.09 _L	0.09 _L	0.09 _L	6.7	达标

备注: 1、□1 N 26° 17' 31.04" E 115° 21' 10.11" □2 N 26° 17' 13.52" E 115° 21' 10.92"
 □3 N 26° 17' 35.23" E 115° 21' 15.17"
 2、检测结果中 L 表示低于检出限;
 3、样品描述: □1 黄色、□2 黄色、□3 黄色;
 4、土壤有机质(g/kg)=土壤有机碳(g/kg*1.724);
 5、参照《建设用地土壤污染风险管控标准(试行)》DB36/1282-2020 表1、表2和表3中第二类用地筛选值。

主要仪器设备

序号	仪器名称	仪器编号	检定/校准有效期至
1	PHS-3C pH 计	J03-01	2021. 12. 06
2	ME104E/02电子天平	J02-02	2021. 12. 07
3	PIC-10A 型离子色谱	J18-01	2021. 12. 09
4	Plasma2000 ICP 发射光谱仪	J51-01	2021. 12. 09
5	721G 可见分光光度计	J06-01	2021. 12. 06
6	LRH-70型生化培养箱	J09-01	2021. 12. 06
7	F732-VJ 型冷原子吸收测汞仪	J08-01	2021. 12. 09
8	WFX-130A 原子吸收分光光度计	J29-01	2021. 12. 15
9	Crystal9000 气相色谱-质谱联用仪	J54-01	2022. 04. 14

检测方法 & 采样与分析人员

类别	序号	检测项目	检测方法	检出限
水质	1	pH	pH 值 便携式 pH 计法《水和废水监测分析方法》(第四版) 国家环境保护总局 (2002 年)	/
	2	总硬度	《水质 钙和镁总量的测定 EDTA 滴定法》GB 7477-1987	0.05mmol/L
	3	溶解性总固体	《生活饮用水标准检验方法 感官性状和物理指标(8.1 称量法)》GB/T 5750.4-2006	4mg/L
	4	硫酸盐	《水质 无机阴离子 (F ⁻ 、Cl ⁻ 、NO ₂ ⁻ 、Br ⁻ 、NO ₃ ⁻ 、PO ₄ ³⁻ 、SO ₃ ²⁻ 、SO ₄ ²⁻) 的测定 离子色谱法》HJ 84-2016	0.018mg/L
	5	氯化物	《水质 无机阴离子 (F ⁻ 、Cl ⁻ 、NO ₂ ⁻ 、Br ⁻ 、NO ₃ ⁻ 、PO ₄ ³⁻ 、SO ₃ ²⁻ 、SO ₄ ²⁻) 的测定 离子色谱法》HJ 84-2016	0.007mg/L
	6	铁	《水质 32 种元素的测定 电感耦合等离子体发射光谱法》HJ 776-2015	0.02mg/L
	7	锰	《水质 32 种元素的测定 电感耦合等离子体发射光谱法》HJ 776-2015	0.004mg/L
	8	铜	《水质 32 种元素的测定 电感耦合等离子体发射光谱法》HJ 776-2015	0.006mg/L
	9	锌	《水质 32 种元素的测定 电感耦合等离子体发射光谱法》HJ 776-2015	0.004mg/L
	10	铝	《水质 32 种元素的测定 电感耦合等离子体发射光谱法》HJ 776-2015	0.07mg/L
	11	挥发性酚类	《水质 挥发酚的测定 4-氨基安替比林分光光度法》HJ 503-2009	0.0003mg/L
	12	阴离子表面活性剂	《水质 阴离子表面活性剂的测定 亚甲基蓝分光光度法》GB 7494-1987	0.05mg/L
	13	氨氮	《水质 氨氮的测定 纳氏试剂分光光度法》HJ 535-2009	0.025mg/L
	14	硫化物	《水质 硫化物的测定 亚甲基蓝分光光度法》GB/T 16489-1996	0.005mg/L
	15	总大肠菌群	总大肠菌群 滤膜法《水和废水监测分析方法》(第四版) 国家环境保护总局 (2002 年)	10 个/L
	16	菌落总数	《水质 细菌总数的测定 平皿计数法》HJ 1000-2018	1CFU/mL
	17	亚硝酸盐	《水质 亚硝酸盐氮的测定 分光光度法》GB 7493-1987	0.003mg/L
	18	硝酸盐	《水质 无机阴离子 (F ⁻ 、Cl ⁻ 、NO ₂ ⁻ 、Br ⁻ 、NO ₃ ⁻ 、PO ₄ ³⁻ 、SO ₃ ²⁻ 、SO ₄ ²⁻) 的测定 离子色谱法》HJ 84-2016	0.016mg/L
	19	氰化物	《水质 氰化物的测定 容量法和分光光度法》HJ 484-2009	0.001mg/L

接上表:

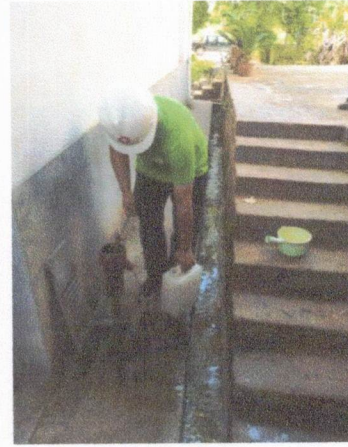
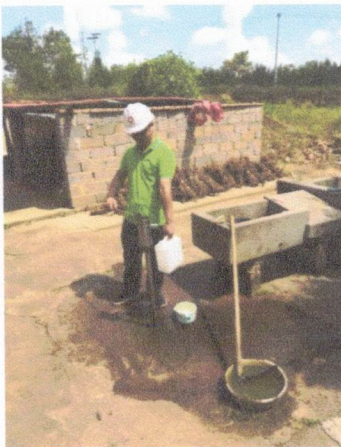
水质	20	氟化物	《水质 无机阴离子 (F ⁻ 、Cl ⁻ 、NO ₂ ⁻ 、Br ⁻ 、NO ₃ ⁻ 、PO ₄ ³⁻ 、SO ₃ ²⁻ 、SO ₄ ²⁻) 的测定 离子色谱法》HJ 84-2016	0.006mg/L
	21	碘化物	《地下水水质分析方法 第 56 部分:碘化物的测定 淀粉分光光度法》DZ/T 0064.56-2021	0.025mg/L
	22	汞	《水质 总汞的测定 冷原子吸收分光光度法》HJ 597-2011	0.00002mg/L
	23	砷	《水质 总砷的测定 二乙基二硫代氨基甲酸银分光光度法》GB 7485-1987	0.007mg/L
	24	硒	《水质 硒的测定 石墨炉原子吸收分光光度法》GB/T 15505-1995	0.003mg/L
	25	镉	铜、铅、镉 石墨炉原子吸收分光光度法《水和废水监测分析方法》(第四版)国家环境保护总局 (2002 年)	0.0001mg/L
	26	六价铬	《水质 六价铬的测定 二苯碳酰二肼分光光度法》GB 7467-1987	0.004mg/L
	27	铅	铜、铅、镉 石墨炉原子吸收分光光度法《水和废水监测分析方法》(第四版)国家环境保护总局 (2002 年)	0.001mg/L
	28	三氯甲烷	《水质 挥发性有机物的测定 吹扫捕集/气相色谱-质谱法》HJ 639-2012	0.4ug/L
	29	四氯化碳	《水质 挥发性有机物的测定 吹扫捕集/气相色谱-质谱法》HJ 639-2012	0.4ug/L
	30	苯	《水质 挥发性有机物的测定 吹扫捕集/气相色谱-质谱法》HJ 639-2012	0.4ug/L
31	甲苯	《水质 挥发性有机物的测定 吹扫捕集/气相色谱-质谱法》HJ 639-2012	0.3ug/L	
土壤	32	pH	《土壤 pH 值的测定 电位法》HJ 962-2018	/
	33	有机碳	《土壤 有机碳的测定 重铬酸钾氧化-分光光度法》HJ 615-2011	0.06%
	34	砷	《土壤质量 总砷的测定 二乙基二硫代氨基甲酸银分光光度法》GB/T 17134-1997	0.5mg/kg
	35	镉	《土壤质量 铅、镉的测定 石墨炉原子吸收分光光度法》GB/T 17141-1997	0.01mg/kg
	36	铬	《土壤和沉积物 铜、锌、铅、镍、铬的测定 火焰原子吸收分光光度法》HJ 491-2019	4mg/kg
	37	铜	《土壤和沉积物 铜、锌、铅、镍、铬的测定 火焰原子吸收分光光度法》HJ 491-2019	1mg/kg
	38	铅	《土壤质量 铅、镉的测定 石墨炉原子吸收分光光度法》GB/T 17141-1997	0.1mg/kg
	39	汞	《土壤质量 总汞的测定 冷原子吸收分光光度法》GB/T 17136-1997	0.005mg/kg
	40	镍	《土壤和沉积物 铜、锌、铅、镍、铬的测定 火焰原子吸收分光光度法》HJ 491-2019	3mg/kg
	41	锌	《土壤和沉积物 铜、锌、铅、镍、铬的测定 火焰原子吸收分光光度法》HJ 491-2019	1mg/kg
	42	氟化物	《土壤 水溶性氟化物和总氟化物的测定 离子选择电极法》HJ 873-2017	63mg/kg
	43	萘烯	《土壤和沉积物 多环芳烃的测定 气相色谱-质谱法》HJ 805-2016	0.09mg/kg
	44	萘	《土壤和沉积物 多环芳烃的测定 气相色谱-质谱法》HJ 805-2016	0.12mg/kg

接上表:

土壤	45	芴	《土壤和沉积物 多环芳烃的测定 气相色谱-质谱法》HJ 805-2016	0.08mg/kg
	46	菲	《土壤和沉积物 多环芳烃的测定 气相色谱-质谱法》HJ 805-2016	0.10mg/kg
	47	蒽	《土壤和沉积物 多环芳烃的测定 气相色谱-质谱法》HJ 805-2016	0.12mg/kg
	48	荧蒽	《土壤和沉积物 多环芳烃的测定 气相色谱-质谱法》HJ 805-2016	0.14mg/kg
	49	芘	《土壤和沉积物 多环芳烃的测定 气相色谱-质谱法》HJ 805-2016	0.13mg/kg
	50	苯并(a)蒽	《土壤和沉积物 多环芳烃的测定 气相色谱-质谱法》HJ 805-2016	0.12mg/kg
	51	蒾	《土壤和沉积物 多环芳烃的测定 气相色谱-质谱法》HJ 805-2016	0.14mg/kg
	52	苯并(b)荧蒽	《土壤和沉积物 多环芳烃的测定 气相色谱-质谱法》HJ 805-2016	0.17mg/kg
	53	苯并(k)荧蒽	《土壤和沉积物 多环芳烃的测定 气相色谱-质谱法》HJ 805-2016	0.11mg/kg
	54	苯并(a)芘	《土壤和沉积物 多环芳烃的测定 气相色谱-质谱法》HJ 805-2016	0.17mg/kg
	55	茚并(1,2,3-cd)芘	《土壤和沉积物 多环芳烃的测定 气相色谱-质谱法》HJ 805-2016	0.13mg/kg
	56	二苯并(a,h)蒽	《土壤和沉积物 多环芳烃的测定 气相色谱-质谱法》HJ 805-2016	0.13mg/kg
	57	苯并(g,h,i)芘	《土壤和沉积物 多环芳烃的测定 气相色谱-质谱法》HJ 805-2016	0.12mg/kg
	58	六六六	《土壤和沉积物 有机氯农药的测定 气相色谱-质谱法》HJ 835-2017	0.10mg/kg
59	滴滴涕	《土壤和沉积物 有机氯农药的测定 气相色谱-质谱法》HJ 835-2017	0.09mg/kg	
采样与分析人员	杨勇、梁立华、叶婷、钟康平、孔繁香、冯玉婷、钟丽媛			

采样点位相片

水质:

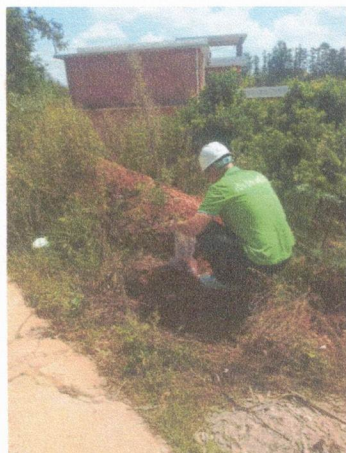


☆1 厂界外南侧居民点地下水井 ☆2 厂界外北侧居民点地下水井 ☆3 厂界外西侧居民点地下水井

土壤:



□1 厂区内



□2 厂界南侧



□3 厂界东北侧

采样点位示意图



☆: 水质 □: 土壤

南环检测有限公司